

BACK TO OFFICE

ETT KONCEPT SIGNERAT SKYLTSTÄLLET SVERIGE



Kan man använda inredning som ett verktyg för att skapa både sammanhållning, vi-känsla, trivsel och kanske till och med för att skapa försäljning? Vi tror det!

En inredning som speglar företagets vision och målsättning ger både de anställda och företagets kunder och besökare en känsla av trygghet. Om miljön stämmer med företagets identitet känner man sig hemma och man vet vad man kan förvänta sig.

Ett företag som vill framstå som modernt och innovativt bör inreda med lite mer vågade färger och vara kreativa i sin inredning. Vill man å andra sidan framhäva sitt miljöengagemang kanske återvunna möbler, naturmaterial och mycket gröna växter är rätt väg att gå.

Vi tillbringar mycket av vår vakna tid på jobbet. Därför är det viktigt att man trivs, både fysiskt och psykiskt. Precis som med hemmiljön är det lätt att bli blind för det man ser ofta. Kanske är det dags att titta på din arbetsmiljö med nya ögon. Mycket kan förändras/förbättras med ganska små medel. En arbetsplats måste vara praktiskt och ergonomiskt utformad men den måste också vara trivsamt, välkomnande och inkluderande.

Vi kan, med hjälp av våra experter, ge tips och råd till dig som vill fräscha upp din arbetsmiljö. Inredning inbegriper så många olika delar. Det kan vara att foliera stora väggpartier eller den lilla skylten som talar om för personalen att disken i maskinen är ren. Det kan också vara att skapa ett behagligt ljus i hela lokalen eller att skapa en röd tråd i en tidigare spretig inomhusmiljö.

Kontakta oss för hjälp med er inredning.

Fredrik Älenmark

Fredrik Älenmark
VD, Skyltstället Sverige AB



SÅ HÄR JOBBAR VI

Kundens behov är alltid i fokus för oss.

Alla projekt är lika viktiga oavsett om det gäller omprofilering av hela lokaler eller enbart ett mindre arbete. För att kunna uppfylla önskemål, komma med innovativa förslag och ändå hålla oss till en uppsatt budget lägger vi mycket energi på förarbetet.

När det gäller inredning är det viktigt att ta reda på hur företaget vill framstå. Vad man har för målgrupp och om det finns en grafisk profil att utgå ifrån. Detta är sådant vi tar reda på vid vår första kontakt.

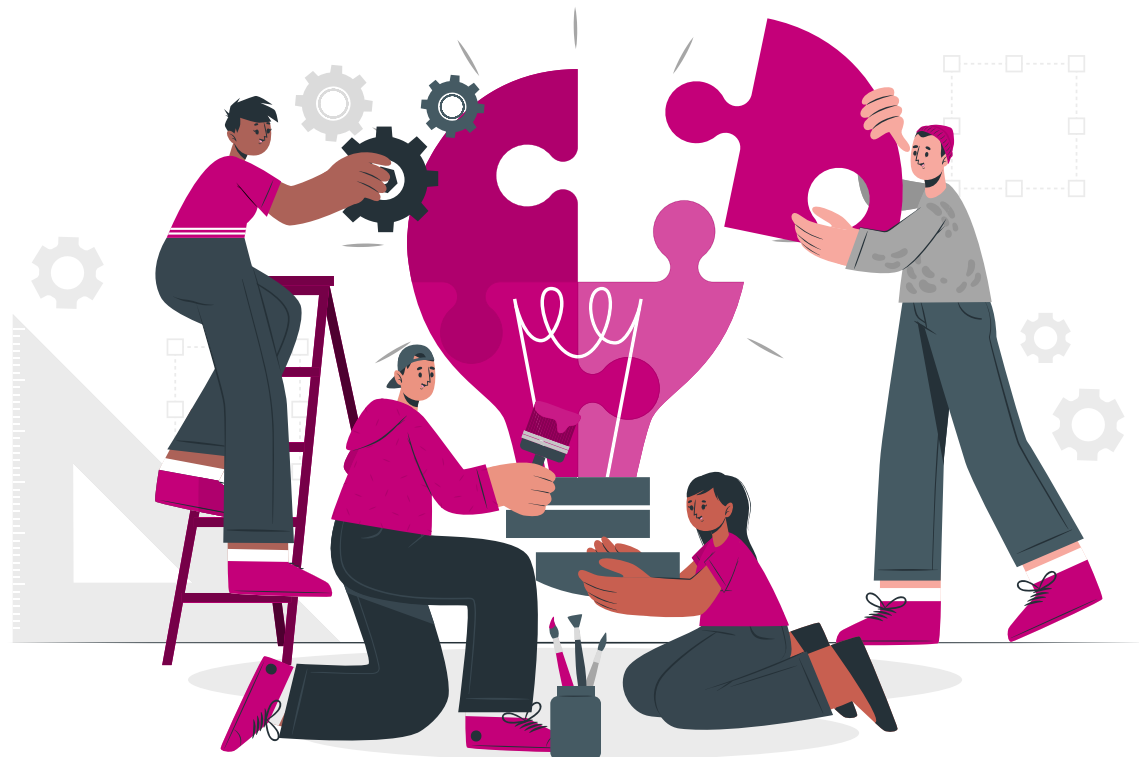
Vid ett första möte går vi igenom vad kunden förväntar sig och vi tar reda på vilken budget som gäller.

Innan vi lämnar en skiss, offert eller förslag gör vi en noggrann survey. Det innebär att vi mäter ytor som ska göras om, noterar var t ex eluttag sitter om det behövs och går igenom färger och material med kunden.

Om arbetet innefattar möbler eller inventarier tittar vi på vad som ska vara kvar, vad som ska göras om och vad som behöver köpas nytt.

När förarbetet är klart återkommer vi till kunden med tydliga skisser från våra grafiker och med en heltäckande offert.

Vi kan hjälpa till hela vägen från beställning till montering.



1. KONCEPTGENOMGÅNG

**2. PLANERING &
PROJEKTERING**

**3. LEVERANS &
KVALITETSSÄKRING**

EN VÄLKOMNANDE ENTRÉ

Man har bara en chans att göra ett första intryck.

Entrén är det första besökaren ser. Den passeras ganska snabbt och därför måste den fånga intresset. Lägg lite extra krut här genom att förstärka det intryck du vill förmedla i resten av lokalerna.

En entré har tre olika uppgifter; den ska kännas välkomnande, den ska vara informativ och den ska spegla inredningen och känslan hos resten av företaget. Till entrén

kan man även räkna det som finns utanför. Det är viktigt med skyltning som gör att man hittar rätt, det är viktigt att det är snyggt och städat utanför och det är viktigt att besökare inte känner sig osäkra. Ska man ringa på en porttelefon ska det anges tydligt och är det bara att kliva på ska det stå på dörren.

När besökaren sedan kliver in måste tydligheten fortsätta. Här kommer vägvisning av olika slag in. Det kan vara pilar på golvet, en tavla med namn och rumsnummer

eller bara en skylt som säger "Vänta här så hjälper vi dig så snart vi kan".

Besökaren ska känna sig sedd, välkommen och omhändertagen.



EN LOBBY FÖR KUNDER & PERSONAL

En lobby, lounge eller reception ska vara välkomnande och avslappnande.

Gärna med några bekväma soffor, några mindre sittgrupper och förstås en kaffemaskin.

Här är en svagare belysning, gröna växter och mjuka material som dämpar ljudet att rekommendera. Det bidrar till en lugn och trevlig atmosfär. Information är viktigt även här.

Tavlor som berättar om företaget, kanske kompletterat med bilder på personalen, gör att besökaren kan skapa sig en tydligare bild av vem man besöker. Här behövs också hänvisning; skyltar som visar allt från var konferensrummet ligger till var man gör av sin urdruckna kaffekopp.







Rätt ljus i rätt omgivning är grunden till välmående.

Att fundera på innan man ljussätter ett rum, vilket syfte har ljuset:

- Allmänljus, funktionsljus, effektljus eller alltihop?
- Vad ska man göra i rummet?
- Vilka behov har de som vistas i rummet?

När man ljussätter ett kontor behöver man tänka på att alla individer är olika och har olika behov av ljus. Det kan bero på ålder, synfel, vad man ska utföra för arbete men också tycke och smak. Vissa vill alltid ha bra ljus medan andra föredrar ett mörkt rum med en skärm som enda ljuskälla. Vi är alla olika.

Grundkravet på en bra kontorsbelysning är 300 lux som allmänljus och 500 lux vid arbetsplatsen. Det är därför alltid bra att ha en skrivbordsarmatur över eller bredvid skärmen som kan dimras upp eller ner vid

behov. I taket kan det t ex vara infällda smarta armaturer som kan ställas in var för sig eller pendlade armaturer som ger ett behagligt allmänljus.

Även för konferensrum finns det krav på ljuset. Här räcker det dock med 200 lux som allmänljus. I ett konferensrum finns oftast whiteboards eller skrivtavlor. De ska självklart ha en funktionsbelysning så att mötesdeltagarna ser det som visas tydligt. Över bordet krävs det bra ljus för att kunna arbeta men det ska självklart kunna dimras ner vid behov. Genom att knyta samman rummet med spotlights som belyser tavlor eller annat på väggen får man en rymd i rummet och en högre trivselfaktor.

Vissa konferensrum och kontor har inga fönster alls och då krävs att man tänker till lite extra. Varför inte skapa en bättre miljö genom att montera in belysta ramar i form

av fönster. Då kan man välja fritt vilken utsikt man vill ha. Det går också lätt att byta ut motivet efter årstiden eller när man bara vill få lite variation. Det finns även takplattor med belysning och olika motiv. Skapa rymd i rummet med en blå himmel med molntussar som tak. Vilken stämningshöjare!

En loungemiljö ska vara en trevlig upplevelse med snyggt designade armaturer i form av golvlampor och snygga pendlade lampor. Här finns inte behov av funktionsbelysning på samma sätt. Ledstrips under köksskåpen eller bakom soffan kan förhöja stämningen. Här gäller det att skapa en skön atmosfär och armaturerna bör väljas utefter övrig inredning i loungen.



FIKARUMMET - KONTORETS HJÄRTA

De flesta människor trivs och känner sig avslappnade i ett kök. Köket är ett rum där man tillbringar mycket social tid och det är en plats både för småprat, djupa samtal och informella men produktiva möten. Att lägga lite engagemang och resurser på att inreda sitt kök/fikarum kan alltså vara en riktigt bra investering.

Några tips:

- Hur många är ni?
- Ska alla rymmas samtidigt?
- Vilka material kan passa?
- Olika behov för olika verksamheter:
På t ex en mekanisk verkstad kanske stolsdynor behöver vara avtorkningsbara.
- Ljuddämpning: använd textilier eller ljudabsorbenter för att minska skrammel från bestick och skrap av stolar.
- Var lite modig! Inred mer fantasifullt än i övriga lokaler.
- Fikarummet är en plats för rast och avkoppling.
- Skapa flera sittgrupper om möjligt, eller använd mindre bord som går att flytta och ställa i olika konstellationer.
- Ha gärna olika höjder på sittgrupperna, det skapar större avskildhet.
- Tänk på miljön, avskaffa engångsmuggar och köp in personliga muggar.



KONFERENSRUMMET - KONTORETS HJÄRNA

Ett optimalt inrett konferensrum måste ha balans mellan funktion och estetik. Här ska många olika människor samlas, jobba tillsammans och trivas. En lugn och neutral bas kan passa i ett konferensrum eftersom personerna i rummet kommer att fylla det med färg.

Idag spelar tekniken en viktig roll i vårt arbete. Konferensrummet är inget undantag. Att ta med projektorer, el-dosor och nätkablar i planeringen redan från början underlättar mycket och gör att tråkiga

kablar kan gömmas undan.

Det första steget när man ska inreda sitt konferensrum måste vara att göra en behovsanalys. Hur ska rummet användas? Hur många ska få plats? Hur vill vi möblera? Vilken teknik behöver vi?

Om man vill kunna vara flexibel kan flera mindre bord vara att föredra framför det stora traditionella konferensbordet. Då kan man välja möblering efter situation. Stapelbara stolar som går att plocka fram efter behov kan också vara en bra idé.

Belysning och akustik är viktigt. En dimbar belysning gör det enkelt att förändra ljuset efter aktivitet. Ska man se en presentation eller en film är det skönt med ett dämpat ljus medan ett sent eftermiddagsmöte kanske kräver ett starkare ljus. Vad gäller ljudnivå finns det också mycket att tänka på. En matta minskar skrapet från stolar som skjuts ut och in, gardiner och stoppade möbler hjälper också till att dämpa ljudet.





I princip ingen väljer vitt som sin favoritfärg.

Hur kommer det sig då att så mycket är vitt både i offentlig inredning och i hemmamiljö? I många fall beror det nog på osäkerhet. Man vet inte hur man ska kombinera färger men vitt är ett säkert kort. Allt passar ju till vitt.

Det finns andra vägar att gå för att få en miljö att kännas mer inbjudande, och hemtrevlig. Eller om man så vill inspirerande och energigivande.

Man måste dock skilja på inredning för sitt eget hem och offentlig inredning. Så länge man håller sig i sitt hem är det ju bara ens egna preferenser som gäller medan man t ex på en arbetsplats måste tänka på att miljön ska passa för så många som möjligt. En färg som få väljer som sin favorit är

brun. Å andra sidan tycker de flesta om naturen med bruna trädstammar, bruna stigar, brunt fjolårsgräs etc. Detta kan vara en utgångspunkt för inredning av ett kontor eller annan arbetsplats. Brunt ger en lugn bas som sedan kan lyftas genom att använda olika material, strukturer och nyanser. Kombinera med några detaljer i snälla kulörer som petrol, ockra eller terracotta men undvik signalfärger som röd, blå och gul.

Tänk särskilt på att välja neutrala färger som kommer att stå sig länge på golv och andra ytor som är svåra och kostsamma att byta.

Pigga gärna upp med några lyxigare detaljer. En kristallkrona, en guldfärgad ram

runt en spegel eller måla tråkiga rör med en glittrande färg.

Tänk i olika nivåer. Gör sitt-grupperna i lunchrummet i olika höjder. Då känns det mer avskilt och man störs mindre av de som sitter vid nästa bord. Gröna växter bidrar till att en miljö känns varmare och mer inbjudande. Dessutom är de naturliga luftrenare.

Lise Nilsson
Inredare



EFFEKTIVT KONTOR FÖR TRIVSEL & STOLTHET

Personal- och lokalkostnader är ofta de tyngsta posterna i ett företags utgifter. Därför är det viktigt att vara noggrann när det gäller dessa områden. Personal som trivs blir automatiskt mer effektiv, mer kreativ och har färre sjukdagar. En trevlig och väl fungerande arbetsmiljö har stor betydelse så de här frågorna går hand i hand.

Forskning visar att anställda mår bäst i avskilda kontor eller flexkontor. De flesta säger sig också föredra ett avskilt kontor men flexkontor med tillgång till ett avskilt rum att använda vid t ex känsliga telefonsamtal fungerar ofta bra.

Ett öppet kontorslandskap däremot stör ofta koncentrationen och ökar stressnivån.

Fastslogna rutiner och regler är också viktigt både för välmåendet och för effektiviteten. Att veta vad man har att förhålla sig till skapar trygghet och stabilitet. Det sparar tid och energi att följa rutiner istället för att uppfinna hjulet gång på gång.

Rent fysiskt måste en arbetsplats vara praktiskt utformad efter det arbete som ska utföras.



Stress bryter ned oss långsamt, och de negativa effekterna för såväl den enskilde som organisationen är svåra att förutse.

Växtlighet och sköna miljöer, å andra sidan, fungerar som en motvikt till stress. Det finns studier som visar att rätt arbetsmiljö kan minska stress med över 30%.

Om man trivs på kontoret eller inte kan till stor del bero på de människor som man har runt sig. Har man en god stämning leder detta såklart till en bättre trivsel.

Om man tycker om att vara på kontoret har också att göra med om arbetsmiljön är bekväm och trivsamt eller inte. Med bra inredning och med en lugn miljö ökar förutsättningarna för trivsel och en högre produktivitet.

Praktiska och välfungerande arbetsplatser med ljuddämpning och korrekt ljus gör att arbetet flyter bättre och att man orkar mer. Övriga utrymmen bör vara utformade efter sitt användningsområde. En pigg entré som ger inspiration och pepp, en välkomnande lounge som gör att man känner sig väl omhändertagen och en matsal/fikarum som inbjuder till samtal både i mindre och större grupper gör att de flesta trivs med sin arbetsmiljö.

Det måste också finnas lugna vrår där man kan dra sig undan om man vill vara ifred en stund. En skön fåtölj i ett lite avskilt hörn inbjuder till lugn och eftertanke. Toaletter och omklädningsrum är också ställen för avkoppling. Se till att de känns lugna, trygga och ombonade.

Återigen; effekten av gröna växter kan inte förringas. Skog och natur ger immunförsvaret en kick, sänker blodtrycket, minskar ångest och stress, ökar den kognitiva förmågan och bidrar till kreativitet.





Varför inte foliera köksbänken i läder-look eller badrumsskåpet i svart marmor.

I samarbete med vår leverantör erbjuder vi en serie av självhäftande dekorativa inrednings-folier. Den består av ett brett sortiment med över 650 produkter med realistiska texturer som är enkla att applicera på de flesta ytor.

Vår inrednings-folie passar perfekt i alla miljöer; hem, kontor, hotell, restaurang, butiker, skolor, sjukhus etc. Genom att den finns i så många kulörer, mönster och texturer bidrar den med det där lilla extra till din inredning. Varför inte foliera köksbänken i läder-look eller badrumsskåpet i svart marmor.

Med hjälp av vår inrednings-folie kan du

enkelt och kostnadseffektivt uppdatera din inredning. Varför köpa nytt när det går att byta ytskikt med en folie. Till skillnad från att måla slipper man färgstänk, torknings-tid och obehaglig lukt. Folien fungerar på allt från stora väggpartier och köksluckor till lampskärmar och telefonskal.

Utseendemässigt delas folien upp i 8 grupper; wood, leather, marble, stone, metallic, glitter, solid colors och fabric. Givetvis kan man beställa provbitar för att veta att man väljer rätt.

Folien är enkel att rengöra med en fuktig svamp, är UV-resistent och brandklassad. Vissa kvaliteter kan levereras med behand-

ling mot repor. Folien har ett adhesiv som gör den enkel att montera och är elastisk upp till 200% för att kunna monteras över runda former eller vinklar.

Vi rekommenderar att man tar hjälp av en professionell installatör för ett perfekt resultat.

Mirza Mlivic
Folie expert,
Skyltstället Sverige AB



ÅTERBRUK

För trivsel och funktion behöver inredningen på en arbetsplats uppdateras då och då. Det är inte alltid man behöver göra så radikala och kostnadskrävande förändringar.

Nya fräscha muggar i köket, bestick som är av samma sort och pigga, friska växter kan göra stor skillnad. Små förändringar behöver inte kosta så mycket men kan göra stor skillnad.

Även större förändringar går att genomföra på ett mer prisedvetet, och miljömedvetet, sätt. Skrivbordet med missfärgad yta fyller säkert sin funktion fortfarande.

Varför inte ge det en ny look med en av våra fina folier. Om köksluckorna ser solkiga ut runt handtagen och inte går att få rena ordentligt går det att använda samma knep här. De flesta ytor går att pigga upp och fräscha till med enkla medel.

Ett vitt och tråkigt konferensrum går snabbt och enkelt att pryda med en fondvägg av fototapet eller folier i olika trästrukturer.

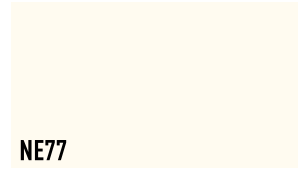
Behöver möblerna bytas ut finns det alternativ till den dyra kedjan för kontorsmöbler. Det finns de

som specialiserat sig på begagnad kontorsinredning och t ex köksmöbler går bra att köpa i vanliga second hand butiker.

Varje inredning behöver något som sticker ut, något oväntat. Det hittar man inte heller på traditionella inköpsställen för arbetsmöbler. Leta efter prydnadsföremål i er loggas färg. Lyxa till det med en spegel med rejäl guldrum på toaletten eller ställ en snirklig gammal tamburmajor i entrén.

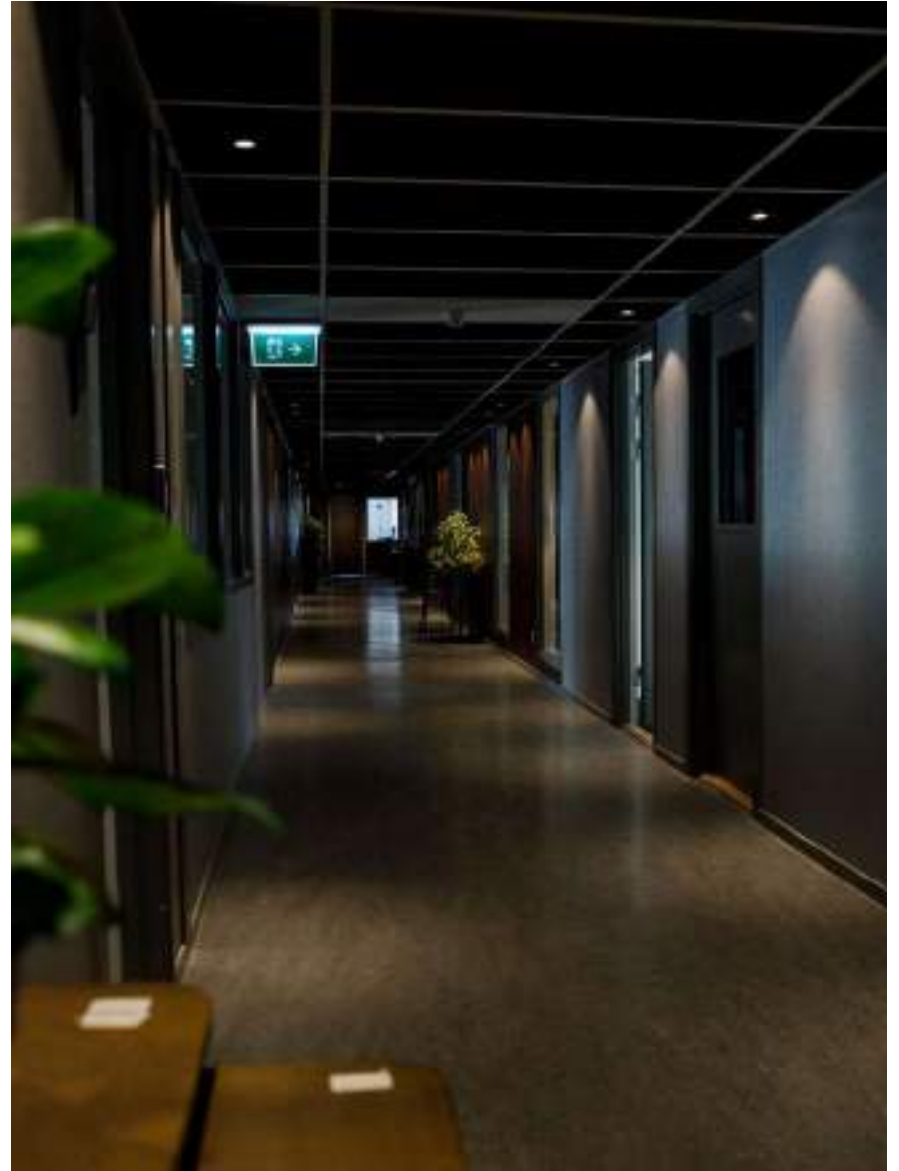


SOFT TOUCH





FÖRE



EFTER



Inreda med skylt

Skyltar används på väldigt många olika sätt. De hjälper människor att navigera rätt i olika miljöer, de representerar varumärken och de kan också användas för inredning.

Om vi tänker skylten i en hierarkisk ordning, så är att hitta rätt det primära syftet med skylten, att ge information. Alla har vi väl sett skylten på diskmaskinen i fikarummet, RENT vs SMUTSIGT, skylten på toalettdörren eller nödutgångsskylten, alla välkända till sitt utseende och informativa i sin enkelhet. Vidare finns det värden inbyggda i företaget och varumärket. Också här fyller skylten en funktion, att spegla dessa inbyggda värden. I den gemensamma miljön kan skyltar i rätt utförande stå

för en del av den interna marknadsföringen genom att skapa en känsla av stolthet och samhörighet.

Vilken miljö ska skylten synas i, ska den sticka ut, ska den inordna sig, eller ska den rentav vara en del i en tänkt skapad miljö eller tid? Dessa faktorer kan vara värda att fundera över en stund.

Med hjälp av skyltar, belysta eller obelysta, har man möjlighet att skapa miljöer som lockar fram känslor hos individen. Ska det vara gammaldags romantiskt miljö med emaljerade skyltar med kursiv text och snirkliga symboler, en strikt och stram miljö med vita skyltar med svart text i sin enkelhet, eller elegant och sobert med gra-

verade mässingsskyltar, eller ska de rentav skapa en lekfull miljö fylld av LED-neon i olika färger och former. Möjligheterna är många, att tillföra en känsla och skapa en miljö som speglar ditt företag och de inbyggda värdena eller som lyfter upp de gemensamma lokalerna.

Vi hjälper er gärna.

CHECKLISTA



- Ska något utomhus göras om?
- Vilka rum ska göras om?
- Behövs bygglov?
- I vilken ordning ska det göras?
- Finns det någon deadline?
- Budget?
- Behöver hantverkare bokas?
- Kan man utnyttja lokalerna under tiden?
- Vilken stil är vi ute efter?
- Vad ska köpas nytt?
- Vad kan köpas begagnat?
- Vad ska behållas som det är?
- Vad ska tapetseras, folieras eller målas?
- Vilka skyltar ska beställas?
- Annat material; broschyrställ, profilerade muggar?



BACK TO OFFICE



ETT KONCEPT SIGNERAT SKYLTSTÄLLET SVERIGE

Kontakt:
Skyltstället i Sverige AB
info@skyltstallet.se
013-101 90 00
skyltstallet.se